

介紹 PL230 驅動程式的安裝過程及檢查確認 PL2303 驅動程式 driver 的版本

在這裡主要是

1. 介紹 PL230 驅動程式的安裝過程
2. 檢查確認驅動程式安裝完成後的版本

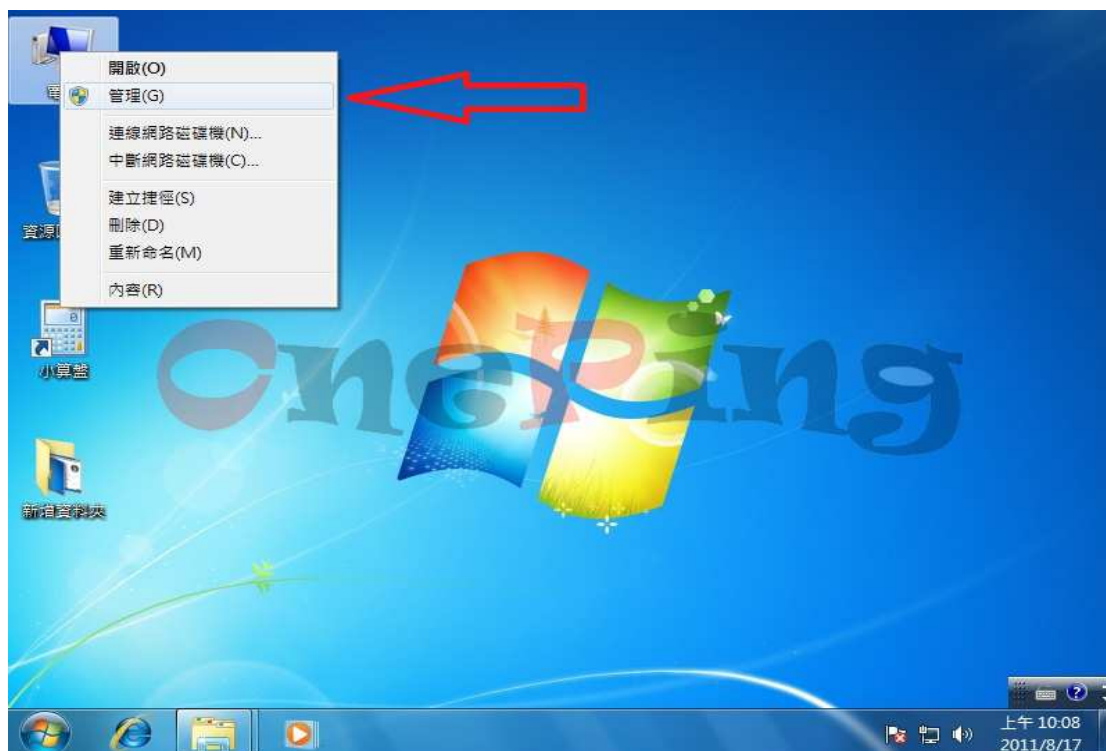
所使用的測試環境：Win7 x64 OS—中文繁體



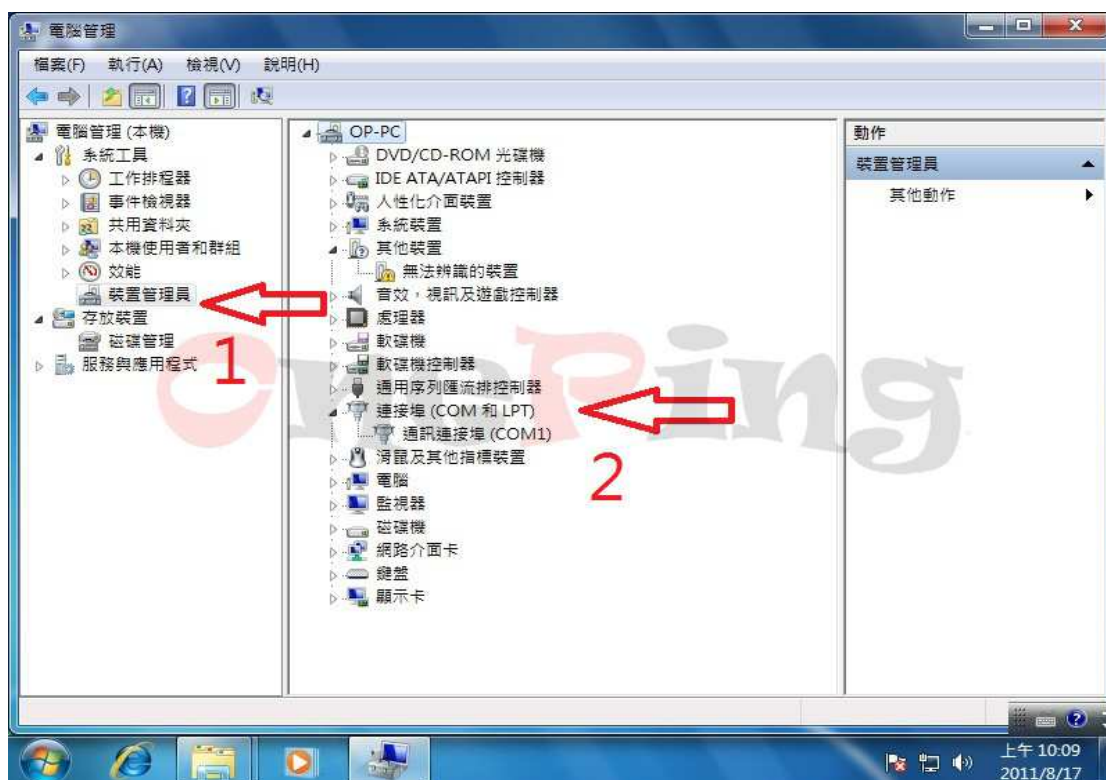
介紹 PL230 驅動程式的安裝過程及檢查確認 PL2303 驅動程式 driver 的版本

首先可以先藉由下面幾個簡單步驟，得知目前可以使用的 com port address 有幾個？

先在”我的電腦”上按滑鼠右鍵，接著在”管理” (紅色箭頭處)按左鍵。



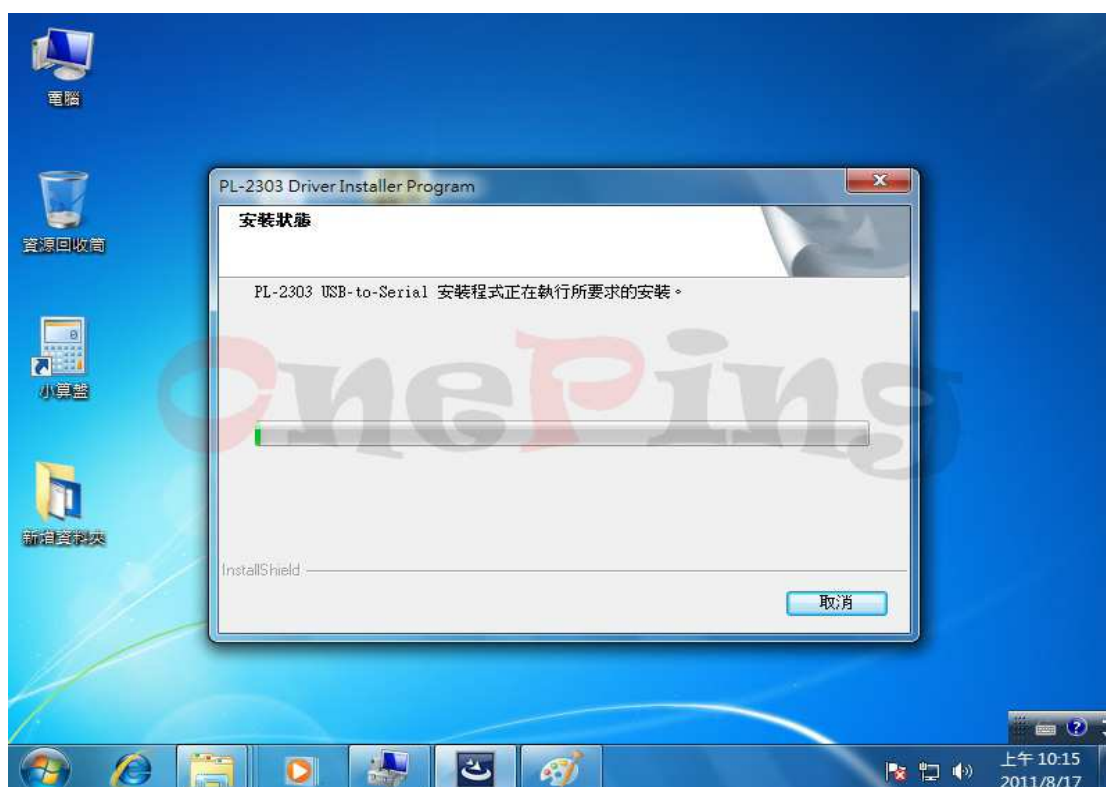
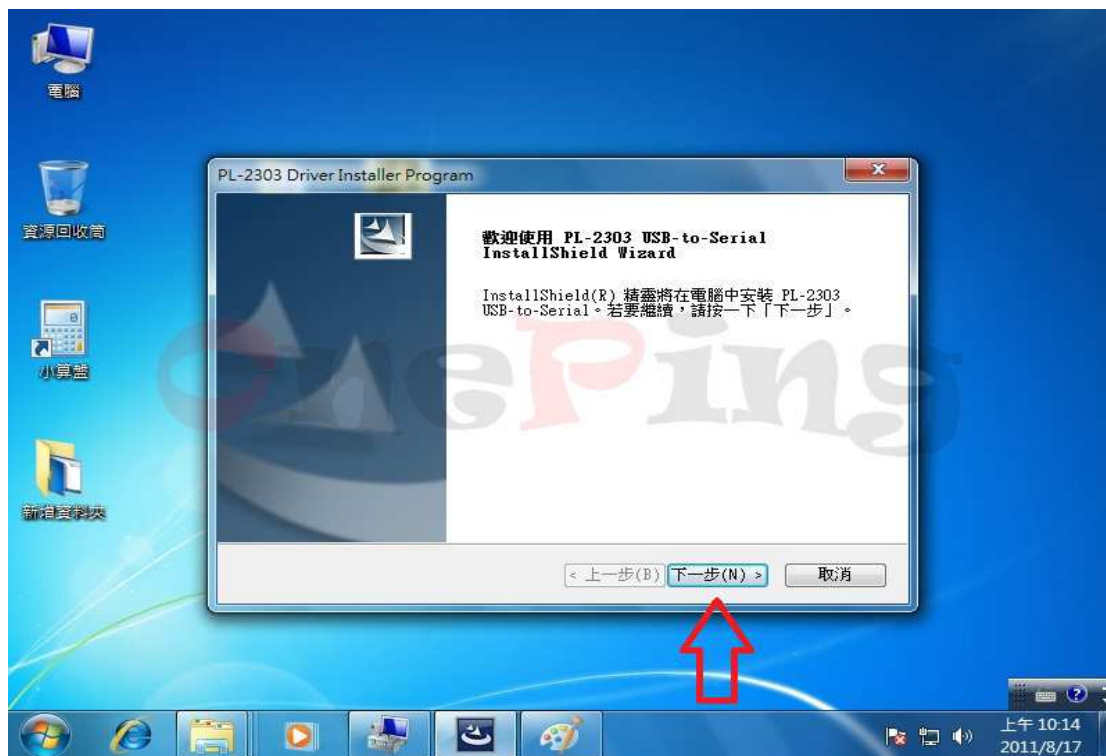
接著在出現”電腦管理”的主畫面，在”裝置管理員” (紅色箭頭處 1)上按滑鼠左鍵。接著在”連接埠(COM 和 LPT)” (紅色箭頭處 2)上按滑鼠左鍵，接著就可以看到目前電腦只有一個”通訊連接埠(COM1)”



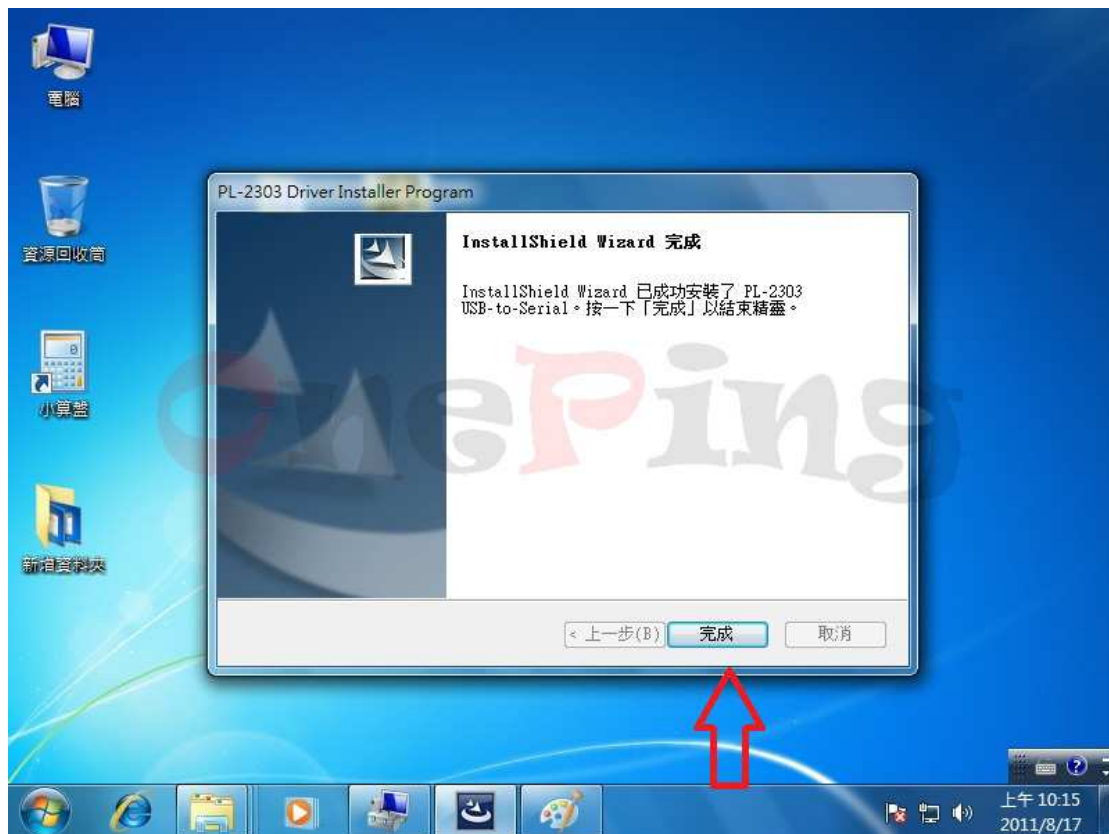
介紹 PL230 驅動程式的安裝過程及檢查確認 PL2303 驅動程式 driver 的版本

進入正題，開始安裝 PL2303 驅動程式於 Win7 上。

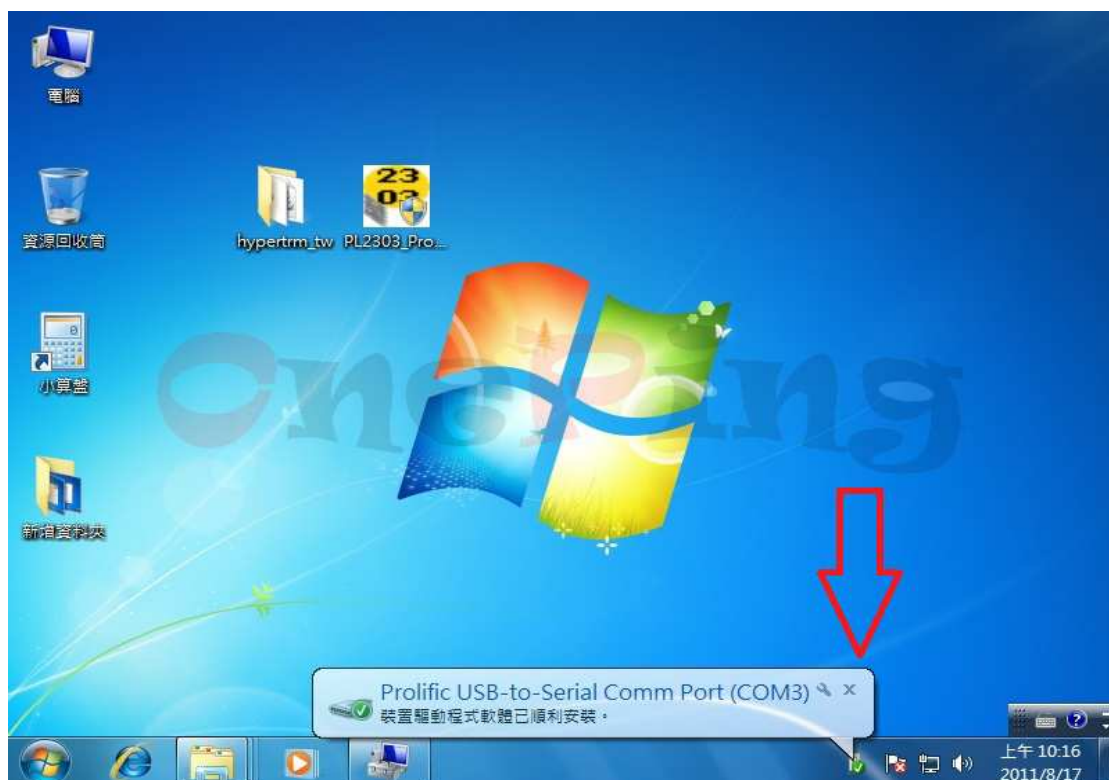
在”PL2303\_Prolific\_DriverInstaller\_v1417.exe(installer 版本為 1.4.17)”上直接點兩下就可以進行安裝驅動程式，如下圖。因為是用中文版的 Win7，所以安裝過程顯示為中文畫面，如使用的英文版的 Win7 時，安裝過程就會顯示為英文畫面。旺玖原廠使用這種 installer 可以製作成多國語言的版本，非常適合有需要外銷的廠商，因為這世上的語文不是只有英文一種而已。



介紹 PL230 驅動程式的安裝過程及檢查確認 PL2303 驅動程式 driver 的版本

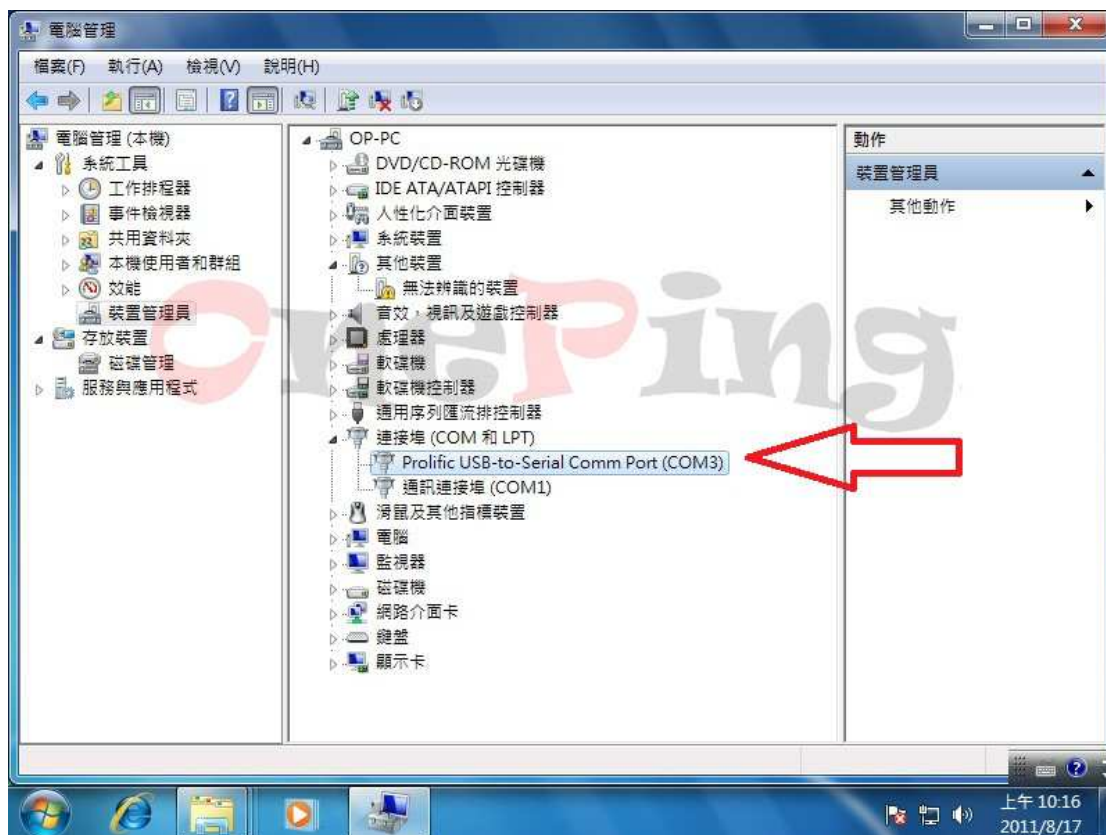


如看到上圖，按下”完成”按鈕後，就表示已完成驅動程式的預先安裝。  
隨後將萬平科技製作的 PL2303HxD 板子插入於 USB port 後，就可以直接看到電腦螢幕的右下角出現驅動程式已經安裝完成的畫面，其被分配到 com port address 是 COM 3，如下圖所示。



介紹 PL230 驅動程式的安裝過程及檢查確認 PL2303 驅動程式 driver 的版本

此時再進入到”裝置管理員”來看”連接埠(COM 和 LPT)” 是否有多一個 com port?  
如下圖的紅色箭頭處。



如看到上圖，就表示目前您的電腦多一個 COM 連接埠可以使用。

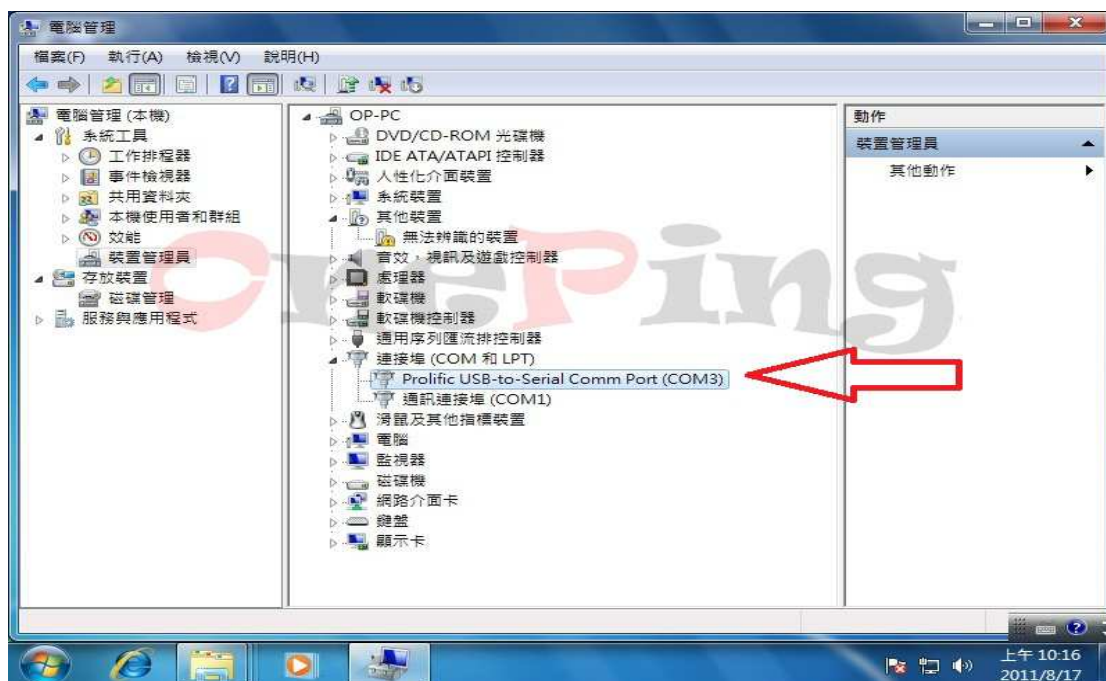
以上就是 PL2303 的安裝驅動程式的過程，也是目前旺玖原廠唯一提供驅動程式安裝的方式。

PL2303 的驅動程式有放置於旺玖原廠的檔案下載區，也有放置在萬平科技的檔案下載區。

介紹 PL230 驅動程式的安裝過程及檢查確認 PL2303 驅動程式 driver 的版本

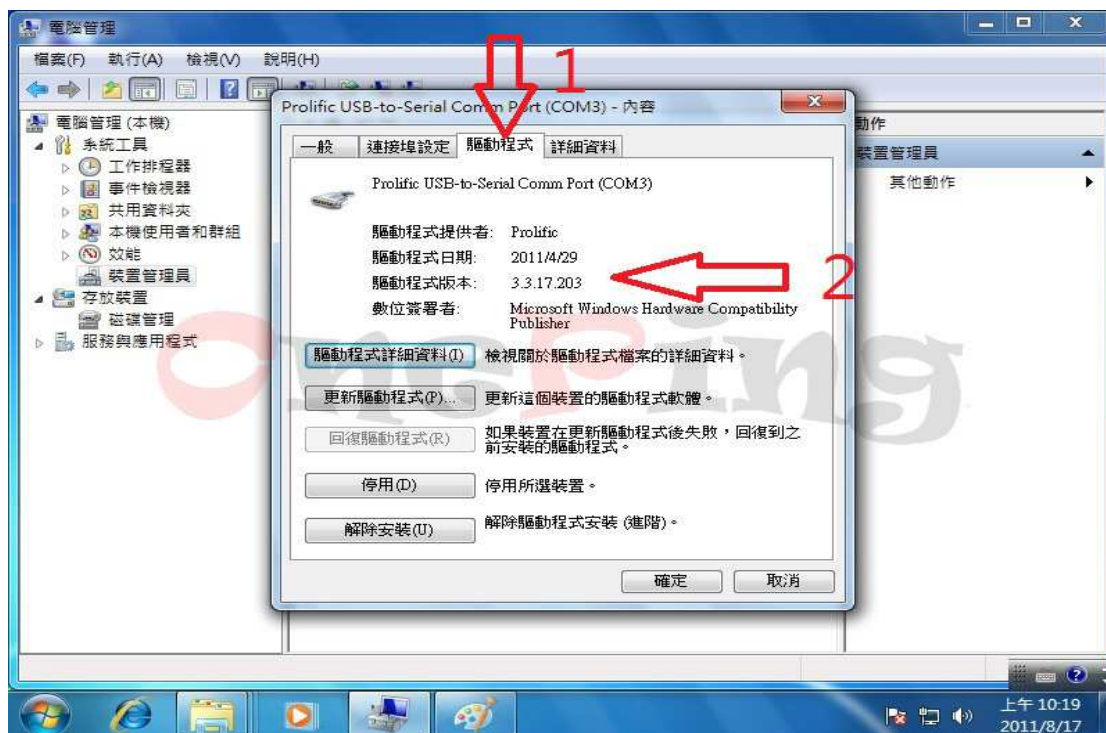
接下來檢查確認驅動程式安裝完成後的版本

一樣是先進入到”連接埠(COM 和 LPT)” ，如下圖的紅色箭頭處，直接用滑鼠左鍵按兩下。



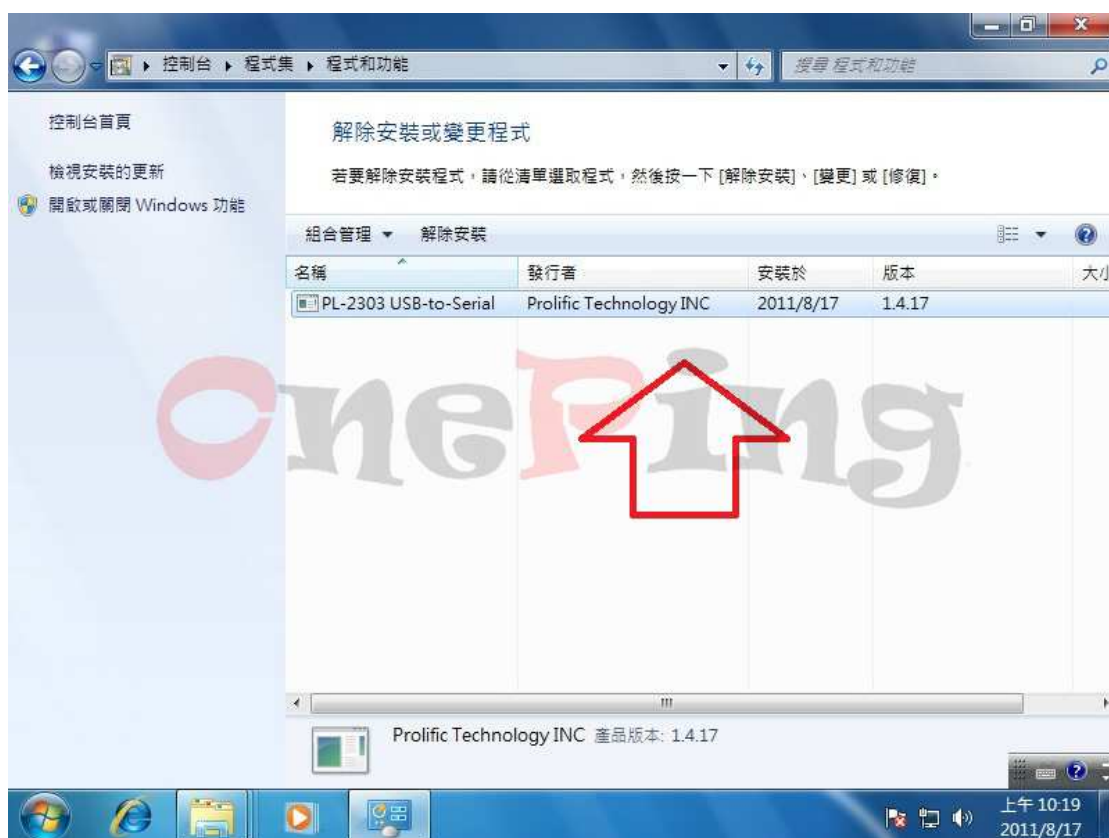
進入到下圖後，先從”一般”選到”驅動程式(紅色箭頭處 1)” ，就可以看到驅動程式的版本為 3.3.17.203 ，其驅動日期是 2011/4/29(紅色箭頭處 2)，並且有著微軟的 logo 認證。

在這個地方如果您安裝的不是 2011/4/29 這個版本，表示您目前正在使用舊的版本。



介紹 PL230 驅動程式的安裝過程及檢查確認 PL2303 驅動程式 driver 的版本

進入到”控制台“-”程式集“-“程式和功能”後,就可以看到其 installer 版本為 1.4.17。



本公司製作的 USB 轉換器如下:

USB to TTL(3.3V)--產品代號為 OP-1012

USB to TTL(1.8~3.3V)--產品代號為 OP-1010

USB to RS232--產品代號為 OP-1020

USB to RS485--產品代號為 OP-1030

如果您對於上述示範影片(說明文件)有任何問題或是對於本公司製作的 USB 轉換器有興趣。隨時歡迎您與我聯絡。

業務專員：葉先生

TEL：0912962906

E-mail：[sales@oneping.com.tw](mailto:sales@oneping.com.tw)

Web：<http://www.oneping.com.tw/>

萬平科技 ONEPING TECHNOLOGIES CO.,LTD.